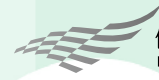




# 会議所 ニュース



2023  
健康経営優良法人  
Health and productivity

## 2024. 3

発行所：稲沢商工会議所 発行人：池戸賢治 〒492-8525 稲沢市朝府町15-20 ☎<0587>81-5000 印刷所：(株)塚本印刷 毎月1日発行



2月2日 異業種交流会を開催しました

### CONTENTS

- 合同部会役員会議を開催しました……………2
- 異業種交流会を開催しました……………2
- 能登半島地震に伴う災害義援金のご報告……………3
- 青年部・女性会だより……………3
- 第230回日商珠算検定試験開催される……………4
- 令和6年度前期検定試験の日程……………4
- 稲沢市奨学金返還支援補助金を開始します……………5

- カーボンニュートラル推進補助金が始まります……………5
- 稲沢市中小企業調査への協力をお願い……………5
- 新入社員セミナー開催のご案内!……………6
- 日本商工会議所LOBO調査……………7
- 確定申告と納税は正しくお早めに……………7
- 会員紹介コーナー掲載事業所募集中!……………8
- 「いなPAY商品券」事業始まります……………8
- 稲沢市景況調査結果……………8

### 現在の制度融資貸付利率

(令和6年2月29日現在)

マ ル 経	融資限度額	2,000万円
	返済期間	7年以内
	利 率	1.20%
	《新型コロナウイルス対策》	
	融資限度額 (別枠)	1,000万円
	返済期間	20年以内
	設備	20年以内
	利率(当初3年間)	0.70%

### 定例相談スケジュール

- 金融相談…3月13日(水) 午前10時～正午
- 税務相談…3月6日(水) 午前10時～午後4時
- 法律相談…随 時
- 商標・特許相談…随 時
- 下請相談…随 時 (いずれも要予約)

HP  
QRコード



Instagram  
QRコード



# 合同部会役員会議を開催しました

令和6年度事業計画を作成するに当たり、事業計画に反映するご意見等をお聞きするため、合同部会の役員会議を開催しました。本合同部会でいただきましたご意見等をご報告します。

開催日	令和6年1月30日(火)	令和6年2月1日(木)	令和6年2月5日(月)
出席者数	16名(事務局含む)	19名(事務局含む)	16名(事務局含む)
部会名	金属・機械器具、繊維・一般工業、化学・食品工業合同部会	木工・建設業、金融・専門サービス業合同部会	商業、旅客運送・サービス業合同部会
主な意見等	<ul style="list-style-type: none"> <li>○中学2年生の職場体験先や高校生のインターンシップ先の開拓について、会議所としても協力してほしい。</li> <li>○尾張五市商工会議所の合同企業説明会や求人ポータルサイトの事業は、継続的に今後も実施してほしい。</li> <li>○AI化に向けてチャットGPTやメタバースに関心がある。そうしたセミナーの開催を希望する。</li> <li>○AI導入による成功例を報告するセミナーを聞きたい。</li> <li>○人材確保では、求人ポータルサイトの活用やインターンシップ、高卒向けの合同企業説明会を開催してほしい。</li> <li>○新規採用が難しいので、視点を変えて退職しない職場づくりに取り組んでいる。</li> <li>○人材育成事業の新入社員セミナーや中堅社員セミナーは大事だと考える。</li> <li>○人手不足の解消には、稲沢市内に求職者がいなければならない。そのためには地域振興に努めることが重要である。</li> </ul>	<ul style="list-style-type: none"> <li>○能登半島地震を経験して、建設業としての役割を考えさせられた。地域貢献できるように、設備や社員との連絡体制を整備しなければならない。</li> <li>○南九州からの採用を考え、会議所としての取り組みを要望しているが、動いてくれない。また、公共事業の発注の平準化について、稲沢市への働きかけをお願いしたい。</li> <li>○一宮商工会議所が優秀高校生を表彰している。表彰された生徒は、多くが地元で就職しており、稲沢においても実施してほしい。</li> <li>○昔ながらの管理職が前面に出た採用活動では人が採れない。若い社員を前面に出した方がうまくいく。</li> <li>○若者との接し方が分からないと聞くので、そうしたセミナーを希望する。</li> <li>○外国人を受け入れる準備が必要で、そのためのセミナーを希望する。</li> <li>○人材確保が難しい中、賃上げができないので、一時金で対応している企業がある。</li> </ul>	<ul style="list-style-type: none"> <li>○DXやAIなどのセミナーでは、助成金などの紹介を組み合わせることを希望する。また、人手不足に対応した人件費増に対応した補助などがあれば知りたい。</li> <li>○高校と企業との交流会に参加し、採用に繋がっている。</li> <li>○SNSの情報アップは、まとめて数件を同時にするのではなく、少しずつコツコツとアップした方が良い。</li> <li>○令和6年度も引き続きプレミアム商品券事業をやってほしい。</li> <li>○広い工場を地域の学校でも活用してほしいが、コネクションがないので、紹介してほしい。</li> <li>○SNSで効率的に発信するためのセミナーを開催してほしい。</li> <li>○異業種交流会は年1回ではなく、何回も開催してほしい。</li> <li>○メーカーが食品開発に力を入れているので、個店が生き延びるためには、メーカーに負けない美味しい料理を開発する必要がある。そのための開発に会議所も一緒になって取り組んでほしい。</li> </ul>

# 異業種交流会を開催しました

2月2日(金)、地元の優れた技術や製品、サービスを知り、企業間連携の実現や、事業展開、販路拡大に繋がる情報収集等の会員間の出会いの場を提供するため、昨年に引き続き2度目の異業種交流会を開催しました。事業所数38社40名の方にお申込みいただき、自社紹介の後のフリータイムでは、名刺交換と積極的な交流を行っていただきました。実施後回収したアンケートでは、新たな出会いを喜ぶ声も多く、業種の垣根を超えたビジネスパートナーとビジネスチャンスを見つけるきっかけとなりました。



## ご意見・ご要望などをお寄せください

稲沢商工会議所に対するご意見、ご要望、ご提案などを、下記のアドレスにお寄せください。このアドレスは、一部の職員しか見ることができませんので、お気軽にお送りください。

info@inazawa-cci.or.jp

## 会議所会館使用料割引券

稲沢商工会議所会員の皆様には、この割引券で使用料金の1割を割引いて、会議所会館をご利用いただけます。ご利用申込みの際に、本券をご提示ください。なお、本券の使用は、月に1回限りです。

稲沢商工会議所

## チャット経営相談 ～3万円(税別)～ スマホ、パソコン、アイパッド

相談内容(相談者:経営経験50年)

新規開拓、製品開発、労働安全  
製品開発、建設、広報展開、IT

株式会社 昭和企画 相談時間:8時～17時(月～金)

稲沢市七ツ寺町地蔵前70番地の4 TEL.0587-36-3271  
http://www.showakikaku.co.jp



## 『能登半島地震』に伴う災害義援金のご報告！

当所では、令和6年1月1日に発生した能登半島地震において、被災地における被害の甚大さを鑑み、役員・議員企業のみならず、1月30日より募集を開始し、2月22日を申込締め切りとし義援金をお願いする事といたしました。

結果、38事業所、2団体の方々より総額200万円の義援金をお預かりいたしました。この義援金は、日本商工会議所を通じて、被災した事業者の事業再開・観光回復に係る事業に活用していただく予定です。本義援金の募集に対し、左記の事業所さまから、多額の義援金をいただきましたのでご報告いたします。

誠にありがとうございました。

能登半島地震により被災されたみなさまには、心よりお見舞い申し上げますとともに、一日も早い復興をお祈りしております。

### 【義援金ご協力いただいた企業ご芳名】 (五十音順)

株式会社愛和産業	永昇建設株式会社	株式会社シンエーオート	マルイ工業株式会社
株式会社アラクス	ARC株式会社	株式会社シンワ	丸徳産業株式会社
イイダ産業株式会社	株式会社大崎工務店	株式会社塚本印刷	丸徳輸送株式会社
株式会社池戸製作所	株式会社大屋電子工業	豊田合成株式会社	美吉建設株式会社
いその株式会社	オリエンタルグループ	株式会社永井水道設備	株式会社三輪設計
株式会社稲沢機械製作所	尾張大國霊神社	日本軽金属株式会社名古屋工場	ユニー株式会社
及び従業員一同	株式会社かとう	日本メナード化粧品株式会社	株式会社ルーテック・サクライ
稲沢金融懇話会	共栄食品株式会社	株式会社繁栄	匿名希望4社
稲沢市駅前商店街振興組合	株式会社クサカ木材	松清本店合資会社	
岩本製菓株式会社	三和株式会社	松屋長春	

## ●●● 青年部だより ●●●

### 尾張七市商工会議所青年部合同事業に参加しました

2月14日(水)春日井商工会議所青年部主催のもと、尾張七市商工会議所青年部合同事業がホテルプラザ勝川にて開催されました。

当日は尾張七市から155名(内、稲沢15名)の青年部会員が参加し、尾張七市を題材としたクイズ大会やフリスビーを使ったストラックアウトなどの各交流事業をチームごとで競い合い、終了後の懇親会も含め、各単会で交流を深めました。



## 女性会だより

2月6日(火)第50回尾張地区商工会議所女性会会長・事務局連絡会議が行われ、尾張八市から総勢38名が参加しました。この会議は年に2度行われ、今回はホストである江南商工会議所で開催されました。

会議では、各会、令和5年9月以降の活動状況と、令和6年度予算・事業計画が発表されました。尾張八市で定期的に集まる事で、情報交換や意見交換となり、各市の活動や方針に刺激を受け、それぞれが切磋琢磨できる、いい機会となっています。



## がんばる企業のベストパートナー

選べる「2種類」のがん共済 × ニーズに合わせて「最大4口」まで

がん総合共済

がん医療共済

**中小企業共済**  
愛知県中小企業共済協同組合

「中小企業共済」は営利を目的としない愛知県知事が認可する事業協同組合です。

☎ 0120-00-9967

受付時間  
平日9:00~17:00

資料請求はこちら  
<https://www.ack-kyosai.or.jp>  
愛知県中小企業共済

本 部 〒450-0002 名古屋市市中村区名駅4-4-38 愛知県産業労働センター(ウインクあいち)16階



がん共済動画は  
スマホ!



## 第230回 日商珠算検定試験 開催される

2月11日(日)稲沢商工会議所会館において、日本商工会議所主催の珠算検定試験を開催した。毎日の練習に取り組んだ成果を受験者みんなが発揮していた。  
合格者は次のとおりです。



### 1級

古谷 風翔  
佐藤 碧音  
吉田 桐  
塩澤こころ  
坂西 晴佳  
渡邊 竜志  
中敷領七海  
三輪 優月  
船戸 葉月  
平田 旬

### 2級

板倉 彩奈  
宮本 結凧  
水谷 美琴  
淡路 晶斗  
川瀬 ユリ  
佐川菜々子  
末澤 湊晴  
大川 奨太  
渡辺 峻生  
服部 聖也  
安藤 桜介  
那須野琉生  
上杉 健人  
平間 咲菜  
石田 達磨  
松本優依真  
澤地 奏多

### 3級

鶴飼 康平 本田 蓮里  
藤瀧 菜々 井上 瑛翔  
後藤 颯太 丹下 朱理  
田口 陽菜 高瀬 萌衣  
伊藤 寧音 松浦 睦羽  
田中 希実 村瀬 正好  
宮ノ腰凜音 樋口 類  
足立 渉 小久保樹里  
宮地 杏奈  
紅林 蓮希  
居林 哲平  
武藤 悠真  
高宗 碧唯  
長谷川陽弥  
高橋 慧  
加藤 誠悟  
杉本 蒼真

## 令和6年度前期検定試験の日程

### 日本商工会議所検定試験

#### 第231回 珠算

試験日 6月23日(日)  
申込受付期間 5月13日(月)~5月15日(水)  
試験会場 稲沢商工会議所

#### 第167回 簿記

試験日 6月9日(日)  
申込受付期間  
●窓口 4月22日(月)~5月8日(水)  
●インターネット 4月22日(月)~5月10日(金)  
試験会場 稲沢商工会議所

### 東京商工会議所検定試験

#### 第1シーズン

一部を除きWEB試験となりました。詳しくは、東京商工会議所のホームページ(<https://kentei.tokyo-cci.or.jp/>)をご確認ください。

検定試験名	試験回	申込期間	試験期間
ビジネスマネージャー検定試験	第19回		
ビジネス実務法務検定試験(2級・3級)	第55回	5/17(金) ~ 5/28(火)	6/21(金) ~ 7/8(月)
カラーコーディネーター検定試験(アドバンス、スタンダード)	第56回		
環境社会検定試験(eco検定)	第36回	6/7(金) ~	7/12(金) ~
福祉住環境コーディネーター検定試験(2級・3級)	第52回	6/18(火)	8/1(木)

LED製品・新品プリンター・複合機  
リサイクル品(トナー・インク・バッテリー)  
オゾン除菌発生器 スマートステア  
エスシーガードAg+100(除菌・抗菌)  
サンクレド防災セット(他消耗品全般)



株式会社 サンクレド

サンクレド 検索

<http://www.suncredo.jp>

愛知県稲沢市東緑町 3-43  
TEL.0587-81-4416  
FAX.0587-81-4417



カラー複合機 E-STUDIO02020AC 世界最小格安レーザー PANTUM P2500

## あいとしフルーツ

お誕生日・御結婚記念日のお祝いに  
ゴルフコンペ・ポーリングの賞品に  
贈答品果物 あいとしフルーツ  
業務用野菜果物 あいとしフーズ  
〒492-8212 愛知県稲沢市小沢三丁目9番1号  
TEL 0587-32-2605 FAX 0587-23-2228

## 屋根・外壁・リフォーム工事・太陽光発電システム

ご相談は、当社にお任せ下さい!

# 株式会社ルーテック・サクライ



当社キャラクター イーサ君



〒492-8432 稲沢市中之庄半田町66番地 TEL:0587-32-2031(代表)

(株)ルーテック・サクライ 検索

## 稲沢市奨学金返還支援補助金を開始します

令和6年4月1日以降に市内中小企業等へ就職する方で、稲沢市に定住し、奨学金の返還を行う35歳未満の方を対象に奨学金の返還を最大36万円支援します。

奨学金の返還を始めた方は、補助対象者としての登録を行ってください。

### ▼ 対象

以下のすべてに該当する方

- 大学等の在学中に借りた奨学金を返還している方
- 稲沢市に住所を有し、継続して3年以上定住する意思を有する方
- 市内中小企業等に正規雇用で就職する方
- 奨学金の返還を支援する他の制度を利用していない方

### ▼ 返還支援補助金の額

1年度当たり返還額の2分の1を補助します。(上限12万円) 補助対象期間は最大36か月です。

要件や必要書類など、詳しくはHPをご覧ください。



### ▼ 問い合わせ先

稲沢市商工観光課 TEL 0587-32-1332

## カーボンニュートラル推進補助金が始まります

市内中小企業のカーボンニュートラルに向けた取り組みを支援するため、省エネ診断、省エネ改良・導入及び工場等のLED化に係る費用の一部を補助します。補助制度の詳細は、4月号の所報でお知らせします。(令和6年度予算の成立が条件)

### 1 趣旨・目的

中小企業のカーボンニュートラルの実現に向けた以下の取組みに対して補助金を交付します

補助事業	補助割合	補助上限
①省エネ最適化診断料、省エネ・創エネ対策に係る調査・計画策定費用	1/2	20万円
②省エネ最適化診断に基づく設備の改良・更新費用	1/2	50万円
③工場・倉庫等のLED化に係る費用	1/3	20万円

※国・県ほか公的支援を受けた事業の補助対象経費は対象外。

### 2 対象者

稲沢市内に事業所を有する中小企業で、以下の全てに該当するもの・稲沢市に法人等の届け出のある中小法人、小規模事業者、個人事業主・令和5年12月31日以前から事業を営んでおり、市税の未納がない者

### 3 事業期間等

#### <事業実施期間>

令和6年5月1日(水)～令和7年2月28日(金)

ただし、交付決定日以降で実施する事業が対象

#### <申請期間>

令和6年4月1日(月)～4月30日(火) <1次受付期間>

※1次受付期間で予算額に達しない場合、令和6年9月30日(月)まで先着で受け付け

#### <事前相談期間>

令和6年3月26日(火)～3月29日(金)

### 4 令和6年度予算額

① 省エネ診断等 5件 × 200千円 = 1,000千円

② 省エネ改良・導入 6件 × 500千円 = 3,000千円

③ 工場等LED化 10件 × 200千円 = 2,000千円

合計 6,000千円

※1次受付期間で予算額を超過した場合、CO<sub>2</sub>排出削減量の多い事業を優先的に採択。以降は、合計予算額の範囲内で補助を受け付ける。

問い合わせ先：稲沢市商工観光課 TEL 0587-32-1332

## 稲沢市中小企業調査への協力をお願い

稲沢市では、中小企業の皆様の状況、中小企業振興施策についての御要望等を調査し、中小企業の皆様からの御意見を本市の中小企業支援策に反映させていただきたく、市内事業所からランダムに1,000社を抽出し、調査票をお送りしています。

3月初旬に調査依頼の郵便が届いた事業者様には、大変お手数をおかけしますが、調査票にご記入いただき同封の返信用封筒でお送りいただくか、Web回答フォームに入力しご回答いただきますようお願いいたします。なお、調査結果については、7月号の所報にて概要をお知らせいたします。

■問い合わせ先 稲沢市商工観光課 TEL 0587-32-1332

お買物はもらってうれしい

共通商品券で。

●お問い合わせご注文は

稲沢市商業協同組合

稲沢商工会議所内  
〒492-8268 稲沢市朝府町15番20号  
TEL(0587)81-5000 FAX(0587)23-6200

愛を集めて

素敵な笑顔!!



アイチップ  
350枚貼りの  
台紙  
1枚につき

お買物は  
アイチップ  
参加店で

- いつでも参加店で500円のお買い物
- 稲沢市共通商品券1枚と交換(進物用)
- 魅力あるイベント等に参加できます。

■アイチップ事務局/稲沢市朝府町15-20 稲沢商工会議所内  
TEL(0587)81-5000 FAX(0587)23-6200



結婚相談所 リングドゥマリエ

〒492-8213 愛知県稲沢市  
高御堂 1-9-12 大津ビル1F  
Tel. 0587-24-3128

提携企業さま募集中! ご負担なしで福利厚生が充実!

業界最大級! 約13万人の会員様

から理想のお相手をご紹介します!!

企業様のご負担なし

簡単導入の福利厚生

社員様の秘密厳守

社員様には割引価格をご提示 秘密保持・個人情報管理徹底 法人様の面倒な手続なし!

リングドゥマリエ  
公式サイト





# 新入社員セミナー開催のご案内!

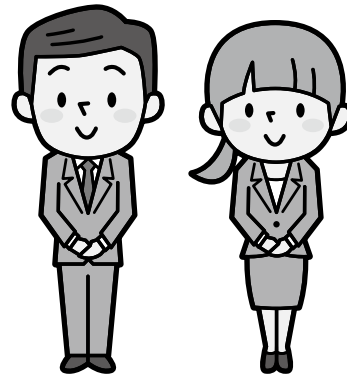
当所では、4月入社予定の新入社員(中途採用の方も可)を対象に下記のとおり研修会を開催します。ビジネスマナーの基本を座学や演習をとおして学ぶ研修です。是非ともご参加いただきますようご案内します。

## 記

- \*日 時 4月3日(水) 午前9時~午後5時(8時30分受付開始)
- \*場 所 稲沢商工会議所会館 2F 大会議室
- \*講 師 三菱電機ライフサービス株式会社  
本社 コミュニケーションサポートセンター ビジネスマナー講習講師
- \*受講料 お一人 4,000円(昼食付)
- \*申込み 下記申込書にご記入のうえ受講料を添えてお申し込みください。
- \*期 限 3月14日(木)
- \*問合せ 稲沢商工会議所 電話(0587)81-5000 FAX(0587)23-6200

## 「研修予定内容」

- 開会 午前9時
1. 仕事に向かう心構え
  2. 印象の重要性
  3. 職場での応対マナー
  4. 訪問先でのマナー
  5. コミュニケーションづくり「聴く」
  6. コミュニケーションづくり「話す」
  7. 敬語
  8. 電話の応対
- 休憩 1時間  
閉会 午後5時



## 新入社員セミナー申込書 (FAX 0587-23-6200)

事業所名 \_\_\_\_\_

担当者名 \_\_\_\_\_ TEL \_\_\_\_\_

受講者名	学 歴	性 別	年 齢
		男・女	歳
		男・女	歳
		男・女	歳
		男・女	歳
		男・女	歳

\*複数名の場合は、コピーまたは、任意の様式でお願いします。

**日本商工会議所LOBO調査 早期景気観測**  
— 令和6年1月調査結果

業況DIは、人手不足や物価高等で力強さ欠き、悪化。  
先行きは、国内需要の停滞懸念とコスト増で厳しい見方。

- 全産業合計の業況DIは、▲11.4(前月比▲3.0ポイント)
- 小売業は、5類移行後初めての年始を迎え、初売り等の特需がけん引し、改善した。一方、サービス業は、新年会需要は堅調なものの、深刻な人手不足で需要に対応が追い付かず、悪化した。また、卸売業は、買い控えによる日用品・飲食品関係の引き合い低迷で悪化し、製造業は、飲食品関係の受注減や、自動車関係の一部生産停滞で悪化した。建設業も住宅関係の民間工事を中心に弱含んでいる。
- 物価高や賃上げによるコスト増、深刻な人手不足、価格転嫁対応など、長期化している経営課題は多い。加えて、元日に発生した能登半島地震による物流やサプライチェーンへの影響も重なり、中小企業の業況は悪化となった。
- 先行き見通しDIは、▲13.8(今月比▲2.4ポイント)
- 中国等の海外経済の減速や地政学リスクが高まる中、国内における設備投資拡大やインバウンドを含む観光需要の増加による消費拡大が期待される。
- 一方、長引く物価高による買い控えや、円安基調・エネルギー価格の上昇等によるコスト増が企業収益を圧迫している。また、深刻な人手不足や価格転嫁への対応など長期化している課題は山積しており、先行きは厳しい見方が続く。

**産業別業況DIの推移**

	2023年 11月	12月	2024年 1月	先行き見通し 2月~4月
全産業	▲9.7	▲8.4	▲11.4	▲13.8
建設	▲11.7	▲11.0	▲12.3	▲15.5
製造	▲10.2	▲8.1	▲13.4	▲13.8
卸売	▲12.0	▲6.9	▲10.4	▲18.6
小売	▲18.7	▲20.8	▲16.2	▲14.7
サービス	0.2	2.4	▲5.2	▲9.7

※「先行き見通し」は当月に比べた向こう3ヶ月の先行き見通しDI  
DI = (好転の回答割合) - (悪化の回答割合)

**消費税・地方消費税(個人事業者)の  
確定申告と納税は正しくお早めに**

記事提供：一宮税務署  
問合せは、0586-72-4331 まで  
(自動音声に従って操作してください)

**国税庁ホームページから確定申告(e-Tax)**

消費税及び地方消費税の申告書は、国税庁ホームページの「確定申告書等作成コーナー」から作成できます。画面の案内に沿って金額等を入力すれば、税額などが自動計算され申告書等を作成することができ、作成した申告書等をe-Tax送信することで、税務署に行かず自宅から申告できますので、ぜひご利用ください。e-Taxに関する情報は、e-Taxホームページ(<https://www.e-tax.nta.go.jp>)へ

**個人事業者の方の消費税及び地方消費税の確定申告について**

**【令和5年分において課税事業者となる個人事業者の方】**

- ① 令和3年分の課税売上高が1,000万円を超える事業者
- ② 令和3年分の課税売上高が1,000万円以下の事業者で、令和4年12月末までに「消費税課税事業者選択届出書」を提出している事業者
- ③ ①、②に該当しない場合で、令和4年1月1日から令和4年6月30日までの期間(特定期間)の課税売上高が1,000万円を超える事業者  
なお、特定期間における1,000万円の判定は、課税売上高に代えて、給与等支払額の合計額によることもできます。  
(注) 事業の用に供していた建物や機械などの譲渡収入も、課税売上高に含まれます。
- ④ インボイス発行事業者の登録を受けている事業者

**【申告に当たっての留意点】**

- 課税事業者となる方は、令和5年分(課税期間)の課税売上高が1,000万円以下であっても、令和4年分の消費税及び地方消費税の申告・納付が必要です。
- 令和3年分の課税売上高が5,000万円以下で、令和4年12月末までに「消費税簡易課税制度選択届出書」を提出している課税事業者の方は、「消費税及び地方消費税の確定申告書(簡易課税用)」を提出してください。これ以外の課税事業者の方は、「消費税及び地方消費税の確定申告書(一般用)」を提出してください。
- 消費税及び地方消費税の確定申告書には、課税期間中の課税売上げの額及び課税仕入れ等の税額の明細等を記載した書類(一般用については「付表1-3・2-3」、簡易課税用については「付表4-3・5-3」)を添付してください。
- 還付税額のある申告書を提出される方は、「消費税の還付申告に関する明細書(個人事業者用)」を添付してください。
- 消費税及び地方消費税の確定申告書には、マイナンバー(個人番号)の記載及び申告されるご本人の本人確認書類の提示又は写しの添付が必要となりますのでご注意ください。ただし、還付申告(申告書⑧欄に金額を記載した申告書)以外の確定申告書を提出する場合(相続人の方が提出する場合を除きます)は当該提示等を省略することができます。
- 免税事業者の方がインボイス発行事業者の登録を受けた場合、登録を受けた日から課税事業者となる経過措置が設けられています。

**令和5年10月1日からインボイス制度が開始されました**

インボイス発行事業者の登録を受けている事業者の方は、申告が必要です。  
なお、インボイス制度を機に免税事業者からインボイス発行事業者になられた場合に、売上税額の2割を消費税の納付金額とすることができる特例(2割特例)が設けられています。この2割特例を適用される方は、添付すべき付表について上記留意点とは異なります。詳しくは、国税庁ホームページ内の「インボイス制度特設サイト」へ。

[インボイス制度特設サイト](#) >>



**納期限と振替納税の利用について**

確定申告による消費税及び地方消費税の納期限及び振替日は、次のとおりです。

- 納期限…令和6年4月1日(月)
- 振替日…令和6年4月30日(火)

振替納税は、「預貯金口座振替依頼書兼納付書送付依頼書」を納期限までに提出していただくだけで、ご指定の預貯金口座から振替日に自動的に納税が行われます。納税のために金融機関又は税務署に向向く必要もなく、預貯金残高を確認しておくだけで納付手続を済ませることができる、大変便利で確実な納付方法ですので、ぜひご利用ください。

「預貯金口座振替依頼書兼納付書送付依頼書」は、自宅からe-Taxで提出することができます。

振替納税の場合には、領収証書は発行されませんのでご注意ください。

振替納税に関する情報は、国税庁ホームページをご覧ください。



振替手続については  
こちらから

# 会員紹介コーナー 掲載事業所募集中!

あなたの商品や事業内容などを今、ご覧いただいている当所会報誌『会議所ニュース』会員紹介コーナーでPRしませんか?

掲載無料で、約2,200の会員様にお知らせ、情報発信ができます!

会議所ホームページにも掲載させていただきます。また、令和6年4月号から Instagramでも掲載させていただきます。

詳しくは、稲沢商工会議所ホームページ、または総務課 (TEL:0587-81-5000) までお問い合わせ下さい。

稲沢商工会議所ホームページ  
会員紹介コーナーについて  
こちらのQRコードより確認!→→



# 「いなPAY商品券」事業が始まります

稲沢市は令和6年度もデジタル商品券事業の第2弾として「いなPAY商品券」を発行します。

**商品券使用期間: 令和6年4月26日～9月30日**

**申込受付期間: 令和6年3月1日～4月15日**

1人あたり1セットの購入となり、購入価格10,000円で13,000円分ご利用いただけます。

飲食・一般店「専用ポイント」5,000円分、大型店等でも使える「共通ポイント」8,000円分となっています。

商品券の方式はスマホで使う「いなPAY」と「QRカード」があります。

商品券の概要、購入方法については同封の「いなPAY商品券」チラシもしくはQRコードをご覧ください。



商品券利用店舗としてご協力いただいていた皆様、今回、初年度ということでご迷惑をおかけしました。ご協力いただきありがとうございます。

引き続き「いなPAY商品券」の取り扱いをよろしく申し上げます。

# 稲沢市景況調査結果 令和5年度 第3四半期【令和5年10月～12月】

1月の会報誌にてお願いをした「稲沢市景況調査」は、50社より回答がありました。その結果をもとにDIを計算した結果が下表になります。

## DI (景気動向指数) とは

「上昇・増加・好転・過剰」したとする企業割合から、「下降・減少・悪化・不足」したとする企業割合を差し引いた値。

全業種 前期…令和5年7月～9月 今期…令和5年10月～12月 来期…令和6年1月～3月

調査DI名	前期調査		今期調査		来期予想
売上	7.8	↓	▲ 6.0	↓	▲14.0
在庫数量	▲ 1.9	→	0	→	0
販売単価	35.3	↓	26.0	↓	20.0
仕入単価	84.3	→	84.0	↓	74.0
収益状況	▲37.3	↑	▲28.0	→	▲30.0
資金繰り	▲19.7	↓	▲30.0	→	▲26.0
従業員数	▲37.3	↑	▲22.0	↓	▲30.0

※表中の矢印=5ポイント以上の推移を上下矢印で表し、5ポイント未満は横ばい矢印で表示した

自由記入欄には、

- 原材料の仕入れ価格が高騰しており、利益率が下がっている。販売価格の引き上げを行うも追いついていない。(全業種)
  - 生産性向上のため補助金の活用をした。(製造業)
- というコメントが寄せられた。



# 自動ドア

店舗・産業・医療用・高速シートシャッター  
設計・施工・販売・保守点検



# 関商店

稲沢市日下部北町4-63-3  
TEL (0587) 21-5357  
FAX (0587) 33-0700

# 金融支援 経営支援 で



地域事業者のみなさまをサポート!

資金繰りのこと、経営のことなど  
お気軽にご相談ください!

相談は無料です!

0120-454-754

