

2026

1

令和8年1月1日 第628号

稲沢商工会議所会報



稲沢商工会議所



2025  
健康経営優良法人  
KENKO Investment for Health  
中小規模法人部門

“いなざわ”から見つかる・広がる・未来のキーワード

# 会議所 ニュース



新年あけまして  
おめでとーございます  
稲沢商工会議所

会 頭 池 戸 賢 治  
副 会 頭 磯 野 正 幸  
副 会 頭 堀 部 竜 広  
副 会 頭 久 納 英 治  
副 会 頭 岡 正 規

## 現在の制度融資貸付利率

マ ル 経	融資限度額	2,000万円
	返済期間 運転	10年以内
	設備	10年以内
	利率 運転・設備	2. 10%
(令和7年12月25日現在)		

## 定例相談スケジュール

- 金融相談…………… 1 月 21 日(水) 10 時～12 時
- 税務相談…………… 1 月 7 日(水) 10 時～16 時
- 法律相談…………… 随 時
- 商標・特許相談… 随 時
- 下請相談…………… 随 時

(いずれも要予約)

## 今月の主な内容

- 年頭所感
- 開催レポート
- 税務コーナー
- Information / 募集
- 会員紹介コーナー



Instagram  
QRコード

# 年頭所感



稲沢商工会議所

会 頭

池 戸 賢 治

新春を迎え、謹んで新年のお慶びを申し上げます。また、平素より当商工会議所の運営に格別のご理解とご協力を賜り、厚く御礼申し上げます。

昨年はエネルギー価格や原材料費の高止まり、人手不足の深刻化など、企業経営に大きな負担が続きました。一方で、働き方改革やデジタル技術の普及は新たな成長機会をもたらし、テレワークや柔軟な勤務制度の導入が多様な人材の活躍を可能にしました。当商工会議所では、伴走型支援を念頭に、経営相談や補助金活用支援、DX導入支援、人材確保・定着支援などを強化するとともに、主都圏での展示会出展支援や地域産業振興にも取り組み、企業の「稼ぐ力」を高める活動を展開してきました。

## ◇令和8年の重点課題と取り組み

令和8年のテーマは「生産性向上」と「人材循環」であります。人口減少が続く中で、これまで以上に「生産性の大幅向上」と「地域全体での人材確保・育成」が重要となります。

当商工会議所は、生成AIをはじめとするデジタル技術の活用促進、企業の魅力発信、人材定着に向けた職場づくり支援、多様な人材が活躍できる環境整備に加え、**会員企業の「稼ぐ力の強化」＝収益力・競争力の向上を後押しする取り組み**を重点課題として掲げます。

また、中小企業白書(2025年版)によれば、今後も廃業は高水準で推移し、後継者不足や人手不足、物価高が主要因となり、年間7万件前後の休廃業・解散が続くとされており、まさに「大廃業時代」が到来します。実際、この地域から事業者が減少していることを、肌で感じています。その様な状況において、事業承継も喫緊の課題です。今後は稲沢市、中小企業基盤整備機構、愛知県事業承継・引継ぎ支援センター、地元金融機関との連携を進め、事業承継の後押しをより多くの企業に広げ、伴走支援を本格化してまいります。

## ◇財政基盤の強化と人手不足への対応強化

商工会議所活動を安定的に展開するためには財政基盤の強化が不可欠です。会費を基盤としつつ、事業収入や補助金を組み合わせ、健全な財政運営を行っております。さらに、共済制度や福利厚生制度を拡充し、企業の挑戦意欲を支えるとともに従業員

の安心を確保する仕組みを整えています。これらは人材定着に直結し、人手不足克服の基盤となります。

また、近年、採用難と定着難が同時に進む「労働力の構造的不足」が顕在化しています。特に中小企業では、事業継続や生産性向上に向けた取り組みが急務となっています。当商工会議所では、人材確保に向けたマッチング支援、職場環境改善のためのセミナー、外国人材の受け入れ支援などを拡充し、企業の人材戦略を後押ししています。さらに、地元高校や大学との連携によるインターンシップ制度の拡充、合同説明会の開催など、地域全体で人材を育て、循環させる仕組みづくりを進めています。人材の確保と定着は、企業の収益力強化と表裏一体であり、持続的成長の鍵を握る課題です。

## ◇稲沢市の課題と商工会議所の役割

地域商工業の総合的な発展を目的とし、地域の意見を集約して要望や提言を行う役割を担う商工会議所として、私たちは稲沢市の現状と課題に真摯に向き合っています。

稲沢市は製造業を核としながら農業や地場産業、住宅地としての強みを持つ都市ですが、人口減少・高齢化・産業構造の変化に直面するなか市街化調整区域が市域の大半を占めることから、工場や住宅建設が進みにくいという課題があります。このことは、市内企業が地元人材を求めているなか、従業員が近隣市町に居住する例も多く、税収面でも市にメリットが生まれにくい現状があります。こうした課題を整理し、市への正式な陳情の場を設け、開発に向けた道筋を探ってまいります。

結びにあたり、令和8年は丙午(ひのえうま)の年であります。丙も午もともに「火」の性質を持ち、勢いと情熱に満ちた年とされております。本年はアジア競技大会・アジアパラ競技大会が開催され、稲沢市の「豊田合成記念体育館エントリオ」がハンドボール競技場となります。スポーツの力を地域活性化につなげ、情熱をもって挑戦する企業活動と重ね合わせながら、午(うま)のごとく力強く未来へ駆け抜ける一年となることを願い、皆様とともに様々な課題に対し、力強く歩みを進めてまいり所存でございますので、引き続き当商工会議所への一層のご支援、ご協力を賜りますようお願い申し上げますと伴に、本年が会員企業の皆様にとりまして飛躍の年となりますことを心より祈念申し上げます。



お買物はもらってうれしい



共通商品券で。

●お問い合わせご注文は

稲沢市商業協同組合

稲沢商工会議所内

〒492-8268 稲沢市朝府町15番20号

TEL(0587)81-5000 FAX(0587)23-6200

愛を集めて

素敵な笑顔!!

お買物は  
アイチップ  
参加店でアイチップ  
350枚貼りの  
台紙  
1枚につき

- いつでも参加店で500円のお買い物
- 稲沢市共通商品券1枚と交換(進物用)
- 魅力あるイベント等に参加できます。

■アイチップ事務局／稲沢市朝府町15-20 稲沢商工会議所内  
TEL(0587)81-5000 FAX(0587)23-6200



# 年頭所感



日本商工会議所  
会 頭

小 林 健

## 変革と価値共創による日本経済の再出発

明けましておめでとうございます。

2026年の新春を迎え、謹んでお慶び申し上げます。

### ■ 成長の果実を賃金や投資へ

さて、昨年の世界情勢は、ロシアによるウクライナ侵攻の長期化や中東情勢の緊迫化といった地政学リスクに加え、関税・輸出管理・産業補助・投資審査などが複合的に作用し、通商環境の再編が進行するなど、不確実性が一段と高まった一年でありました。

国内に目を向けますと、日本経済は賃金と物価の好循環に向けた兆しが明確になりつつありますが、依然として物価上昇に賃金が追いつかず、実質賃金の着実な回復が最大の課題です。長年にわたり染みついたデフレマインドを払拭し、成長の果実を賃金や投資へ確実に循環させることこそ、日本経済の「再出発」に向けた最大の鍵であります。

こうした中、国政においては、憲政史上初的女性総理として高市総理が誕生し、就任直後からトランプ米大統領をはじめ各国首脳との会談を精力的に行い、首脳間の信頼醸成に努めてこられました。また、高市総理が議長を務める「日本成長戦略会議」におきましても、AI・半導体、造船、量子など17の戦略分野への投資に加え、人的資本の強化、労働市場改革、スタートアップ支援、賃上げ環境整備など、将来の成長力を高める政策課題が明確に示されました。国の成長戦略と歩調を合わせつつ、民間の現場から具体的な提言と実行を積み重ねていくことが、私どもの責務であります。

### ■ 成長型経済への転換を確固たるものに～「変革」と「価値共創」

わが国の経済は、成長型経済への移行に向けた正念場を迎えています。しかし、企業数の99.7%、雇用の約7割(3大都市圏を除くと約9割)を占める中小企業は、円安・原油高に伴う原材料・エネルギー価格などの高騰、人手不足や労務費の増加、さらには消費低迷など多くの課題に直面しています。

成長型経済への転換を確固たるものとするためには、個々の企

業が自己変革を果たし、変化する外部環境に適応していくなど、絶えず「変革」に挑み続ける姿勢が重要です。同時に、不確実性の時代においては、多様な主体が互いの強みを持ち寄り、新たな価値を共に創り、共に分かち合う「価値共創」の発想こそが、これからの日本経済を支える基盤になると確信しています。

### ■ 「変革と価値共創による日本経済の再出発」に向けた三つの重点課題

こうした考えから、私は今期のスローガンとして「変革と価値共創による日本経済の再出発」を掲げました。このスローガンの下、以下の3点を重点課題として当所の運営に取り組んでまいります。

1点目は「成長型経済の実現に向けた環境整備」です。成長型経済を実現するには、コストプッシュ型インフレから、需要拡大によるデマンドプル型インフレへと転換し、賃金と投資の好循環を持続させる必要があります。そのためにも、適切な価格転嫁と取引適正化の推進は、賃上げ原資を確保する観点から官民を挙げて一層強化すべき課題です。加えて、経済安全保障とエネルギー安全保障の両立、過度な円安の是正に向けた金融政策、人手不足への対応、持続可能な全世代型社会保障制度の構築につきましても、引き続き要望してまいります。

2点目は「変革と価値共創による中小企業・小規模事業者の『稼ぐ力』の強化」です。成長型経済の実現には、中小企業・小規模事業者の付加価値と生産性の向上が不可欠であり、新分野進出、DX・GXの推進、知的財産の創造・保護・活用、海外展開、スタートアップとの連携などへの挑戦が求められます。また、事業承継を契機として、より強く魅力ある企業へと生まれ変わることが重要です。

3点目は「地域の稼ぐ力の向上による地域経済循環の推進」です。持続可能な観光地域づくり、地域に新たな投資を呼び込むためのインフラ整備や税財政支援、地域の産業を担う人材の確保・育成支援が求められます。いずれも商工会議所の主要な活動テーマであり、当所はもとより、各地商工会議所が中核となって取り組まれることを心より期待いたします。

### ■ 「現場主義・双方向主義」の発展

私は「原点は対話である」という信念の下、会頭就任以来、全国各地を訪問し、地域や事業者の生の声を伺い、各地域が抱える課題の把握に努めてまいりました。今後は「現場主義・双方向主義」をさらに発展させ、現場の声に真摯に向き合いながら、中小企業と地域の活性化、日本経済のさらなる成長に向けて、皆さまと共に全力を尽くしてまいります。皆さまの多大なるご支援、ご協力をお願い申し上げます。年頭のご挨拶とさせていただきます。

以上

## 自動ドア

店舗・産業・医療用、高速シートシャッター  
設計・施工・販売・保守点検



関 商 店

稲沢市日下部北町4-63-3  
TEL (0587) 21-5357  
FAX (0587) 33-0700

## チャット経営相談 ～3万円(税別)～

スマホ、パソコン、アイパッド

相談内容(相談者:経営経験50年)

新規開拓、製品開発、労働安全  
製品開発、建設、広報展開、IT

株式会社 昭和企画 相談時間:8時～17時(月～金)

稲沢市七ツ寺町地藏前70番地の4 TEL.0587-36-3271  
<http://www.showakikaku.co.jp>

## 愛知県商工会議所連合会会頭会議 ～県内22会議所会頭が地域の課題を県に要望～

11月17日(月)、名古屋市内のホテルにて、愛知県商工会議所連合会会頭会議が開催されました。

この会議は、県内商工会議所会頭が一堂に会し、市単体では解決が難しい地域の課題について県当局へ要望を行うものです。主に、空港・鉄道・道路などのインフラ整備、中小企業支援、観光振興などに関する要望が行われ、知事に対し尾張五市を代表して池戸会頭が以下の事項を要望しました。

- 稲沢ICの設置。
- 南海トラフ地震や洪水を想定したインフラの整備・強化。
- 土地利用の規制緩和、許認可事務の迅速化。等
- また、全商工会議所の合同要望として、以下の点を求めました。
- 経営環境の変化に対応するための中小企業支援。
- 取引価格の適正化の推進。等



## 令和8年度 稲沢まつりは10/17(土)・18(日)に開催決定!



稲沢まつり第2回全体会議を開催しました。

この会議では本年度10月18日・19日に開催した稲沢まつりの結果を報告しました。冒頭、磯野副会頭のあいさつの後、塚本企画委員長が議長となり、各部会長からの報告などが行われ、天候にも恵まれ来場者数は昨年度より増加し、2日間で56,000人であったことが、報告されました。また、多くの方にご協力をいただいた協賛金額が予算額を上回る458万円となったこと等が報告されました。昨今の物価高、人件費の増加により会場設営費は増加傾向にあり、稲沢まつりの規模がこれ以上縮小しないよう創意工夫をしていくことを確認し閉会しました。

会議のなかで次年度の稲沢まつりの開催日も提案され、令和8年度は、10月17日(土)・18日(日)に開催することになりました。



## 2025年全国そろばんコンクール開催 ～全国の頂点を目指して～

12月13日(土) 9時より稲沢商工会議所会館において、2025年全国そろばんコンクール(主催 日本珠算連盟・稲沢珠算振興会、後援 日本商工会議所・稲沢商工会議所)を開催しました。

このコンクールは検定試験と違い全国レベルの技能の頂点を目指すものになります。

当日は小学校一年生以下から中学校二年生までの総勢36名が参加し、出題されたかけ算・わり算・みとり暗算・みとり算を真剣に取り組み、全国一を目指して大いに健闘しました。

上位入賞者は次のとおりです。

### 金 賞

- |                               |                              |                           |
|-------------------------------|------------------------------|---------------------------|
| ○小学校一年生以下の部<br>細田 侑里(稲沢駅前保育園) | ○小学校五年生の部<br>溝口 さくら(片原一色小学校) | ○中学校一年生の部<br>溝口 大和(明治中学校) |
| ○小学校二年生の部<br>小川 陽輝(領内小学校)     | 樋口 類(小正小学校)                  | ○中学校二年生の部<br>村瀬 瑠花(明治中学校) |
| 多田 結菜(大塚小学校)                  | 金沢 優花(下津小学校)                 | ○中学校三年生の部<br>柴山 晃緒(東海中学校) |
| ○小学校三年生の部<br>高宗 碧唯(星の宮小学校)    | ○小学校六年生の部<br>藤田 悠生(小正小学校)    | ○高校生部<br>木原 優介(一宮西高校)     |
| ○小学校四年生の部<br>川瀬 ユリ(清水小学校)     | 小川 蓮之助(稲沢東小学校)               |                           |
|                               | 杉本 蒼真(大塚小学校)                 |                           |
|                               | 寺本 琳香(大里西小学校)                |                           |



## がんばる企業のベストパートナー

選べる「2種類」のがん共済 × ニーズに合わせて「最大4口」まで

がん総合共済

がん医療共済



中小企業共済

愛知県中小企業共済協同組合

「中小企業共済」は営利を目的としない愛知県知事が認可する事業協同組合です。

☎ 0120-00-9967

本 部

〒450-0002 名古屋市中村区名駅4-4-38 愛知県産業労働センター(ウィングあいち)16階

受付時間  
平日9:00~17:00

資料請求はこちら▼  
<https://www.ack-kyosai.or.jp>  
愛知県中小企業共済



がん共済動画は  
3分です!





## 青年部だより



### ～YOUやっちゃいなよ講演会～ ポジティブスーパースター春木開直伝! SNS戦略

SNSがビジネスの成長に直結する今、自社の価値をどう発信するかが重要になっています。本講演会では、多くの実績と高い発信力を持つ春木開氏が、成果につなげるSNS活用のポイントを解説します。前向きに一步踏み出すきっかけとなる内容です。ぜひご参加ください。

【テーマ】全国に愛される自社の情報発信・SNS活用方法について

【講師】株式会社CrossConsulting 代表取締役 春木 開氏

【開催日】令和8年2月20日(金)

【タイムスケジュール】

18時00分～ 受付開始

18時30分～ 講演会

20時15分～ 講演会終了

【定員】200名

【参加費】2,200円

※オンラインチケットを販売します。

詳細については、稲沢YEGホームページをご確認ください。

【お問合わせ先】

研修委員長

森 祐斗

〈オーダースーツ INFINITY TAILOR〉

連絡先: yuto9531mori@gmail.com



春木 開氏

稲沢YEG  
ホームページはこちら⇒



## 女性会だより

### 豊田合成ブルーファルコン名古屋 豊田合成記念体育館エントリオにて観戦

12月6日、稲沢商工会議所女性会有志で、豊田合成ブルーファルコン名古屋のホームゲームを豊田合成記念体育館エントリオにて観戦しました。対戦相手は琉球コラソンで、スコアは豊田合成50-25琉球コラソンと、大差での勝利となりました。迫力あるディフェンスやスピード感あふれる速攻に、会場は終始大きな歓声と熱気に包まれ、初めてハンドボールを観戦した会員からも「想像以上に面白い」「また応援したい」との声が多く聞かれました。地元稲沢を拠点とする企業チームを、女性会として一体となって応援できた、貴重な交流と地域振興の機会となりました。



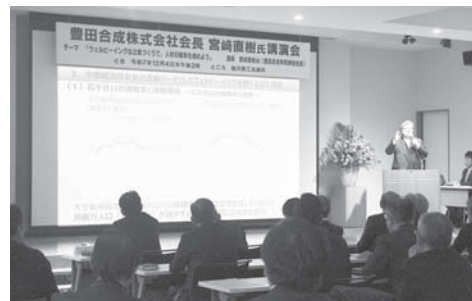
## 商工会議所創立53周年記念講演会に 豊田合成株式会社 宮崎会長が登壇

当所では創立を記念し、経営の指針となる学びの場として毎年著名な講師をお招きしています。去る12月4日、豊田合成(株)宮崎会長を講師に迎え、「ウェルビーイングな企業づくりで、人材の確保を進めよう」と題した講演会を開催しました。

会場は定員を上回る約120名の熱気に包まれました。宮崎会長の飾らない人柄により、冒頭から会場には温かな笑いが広がり、参加者は一気にそのお話に引き込まれていきました。

実践が難しいとされる「ウェルビーイング」というテーマを、確かな実績とあくなき挑戦の姿勢とともに力強く、かつ分かりやすく語られる姿は、多くの参加者の心に深く響きました。

参加者からは「笑いの中に、本質を突く納得感があった」「大企業の絶え間ない努力を目の当たりにし、自社の指針を再考したい」といった声が寄せられ、まさに記念講演にふさわしい、実り多きひとときとなりました。



## 中小・小規模事業者向けセミナー

### “税制改正のポイントと年末調整の留意点”を開催しました!

12月9日(火)、当所において、税理士法人 小澤慎太郎氏を講師に迎え、「税制改正のポイントと年末調整の留意点」セミナーを開催しました。当日は8社9名の事業者が参加し、税制改正への関心の高さがうかがえる中、参加者は講師の説明に熱心に耳を傾けていました。

セミナーでは、令和7年の税制改正を踏まえ、所得税における「基礎控除」および「給与所得控除」の見直しや、新たに創設された「特定親族特別控除」について、制度の概要と実務への影響を分かりやすく解説いただきました。あわせて、通勤手当の非

課税限度額の引き上げについても説明があり、実務対応のポイントが示されました。また、年末調整を行う際の留意点として、各種控除申告書の具体的な記入方法や、誤りやすいポイントについても丁寧な説明が行われ、年末調整業務を円滑に進めるための理解を深める内容となりました。



# 日本商工会議所LOBO調査 早期景気観測 ～令和7年11月調査結果～

業況DIは、消費マインドの持ち直しで5か月ぶり改善  
先行きは期待感うかがえるも、課題多く慎重な見方

## ●全産業合計の業況DIは、▲17.9(前月比+1.0ポイント)

●建設業では、人手不足や最低賃金見直しに伴う労務費の上昇、円安伸長等による資材価格の高騰が足かせとなり、悪化した。一方、好調な観光需要を背景に、サービス業では、飲食店や旅館、観光施設で客数が増加したほか、製造業では、飲食品関係で引き合いが増加し、改善した。また、小売業では、行楽シーズンの本格化により外出機会が増え、百貨店・総合スーパー等で売上が増加し、改善した。

●労務費の上昇に加え、円安の伸長や生鮮品の価格高騰など、幅広い業種からコスト増に伴う採算悪化が聞かれたものの、高い水準での賃上げや行楽シーズンによる外出機会の増加などから、消費マインドは持ち直しつつある。

## ●先行き見通しDIは、▲17.7(今月比+0.2ポイント)

●年末に向けたイベントの増加により、消費マインドは回復傾向が見込まれる。ガソリン税の暫定税率廃止や電気・ガス代支援を含め、新内閣の政策への期待も散見される。

●一方、労務費の上昇や円安の伸長等による仕入価格の上昇は継続することが見込まれ、先行きのコスト増が懸念される。また、日中関係の悪化に伴う中国人観光客の減少が不安視されるほか、全国各地のクマ被害による影響など、依然として課題は多く、先行きは慎重な見方となっている。

産業別業況DIの推移

	2025年 9月	10月	11月	先行き 見通し 12月～2月
全産業	▲18.6	▲18.9	▲17.9	▲17.7
建設	▲10.2	▲13.5	▲16.5	▲15.3
製造	▲23.9	▲21.0	▲19.7	▲19.5
卸売	▲24.8	▲24.2	▲24.7	▲24.2
小売	▲23.6	▲29.3	▲26.4	▲22.9
サービス	▲12.3	▲10.0	▲7.7	▲10.6

解説の動画は  
こちらから



※「先行き見通し」は当月に比した向こう3ヶ月の先行き見通しDI  
DI = (好転の回答割合) - (悪化の回答割合)

## 税務署からのお知らせ 源泉所得税の徴収高計算書の提出も納税も、まとめてe-Taxで!

### ○徴収高計算書の提出及び納付手続は簡単・便利なe-Taxをご利用ください。

e-Tax を利用することで、自宅や会社から時間を気にせず徴収高計算書の送信を行うことができます。  
また、自動ダイレクトを利用することで、徴収高計算書の送信と同時に納付手続が完了します。

### ○自動ダイレクトとは

e-Tax で申告等データを送信する際に「自動ダイレクト」の利用に関するチェックボックスにチェックを入れて送信することにより、別途納付指図を行うことなく、各申告手続の法定納期限当日※に自動で口座引落しにより納付ができる、便利なダイレクト納付の方法です。

※法定納期限当日に申告手続をした場合は、翌取引日(期限内納付として取り扱います。以下同様。)  
自動ダイレクトの詳細は国税庁ホームページ「自動ダイレクト」をご覧ください。



国税庁「自動ダイレクト」  
ホームページ

### ○手続方法

- ①e-Taxで徴収高計算書を作成
- ②徴収高計算書送信時に「自動ダイレクト」を選択
- ③法定納期限当日に自動で口座引落しされるので、正常に引落しがされているかを確認  
手続方法の詳細は「ダイレクト納付(e-Taxによる口座振替)マニュアル」や動画「便利なダイレクト納付手続の紹介～源泉所得税もe-Taxで～」をご覧ください。



マニュアルはこちら 動画はこちら

### ○まずは、徴収高計算書の提出から納付までを体験してみてください。

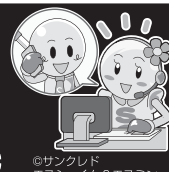
e-Taxソフト(Web版)と同様の画面操作を用いて、給与所得・退職所得等の徴収高計算書(一般用・納期特例用)及び報酬・料金等の徴収高計算書について、作成・送信・納税(ダイレクト納付・インターネットバンキング)の一連の流れを体験できる「源泉所得税のキャッシュレス納付体験コーナー」を開設しました。

「源泉所得税のキャッシュレス納付体験コーナー」の詳細は e-Tax ホームページ「源泉所得税のキャッシュレス納付体験コーナー」をご覧ください。

# あいとしフルーツ

お誕生日・御結婚記念日のお祝いに  
ゴルフコンペ・ボーリングの賞品に  
贈答品果物 あいとしフルーツ  
業務用野菜果物 あいとしフーズ  
〒492-8212 愛知県稲沢市小沢三丁目9番1号  
TEL 0587-32-2605 FAX 0587-23-2228

LED製品  
レーザープリンター・複合機・  
リサイクル商品(トナー・インク)  
防災防犯商品・カメラ・電話機 etc



株式会社 サンクレド

LINE公式アカウント開設  
@5951qvna

サンクレド  
http://www.suncredito.jp  
愛知県稲沢市東緑町 3-43  
TEL.0587-81-4416 FAX.0587-81-4417



LINEでお問い合わせ受付中!

## 令和7年度後半 記帳指導日程表 稲沢市青色申告会

下記の日程により、記帳指導を行なう予定です。パソコン記帳の方は、早目にお越しください。  
会場はすべて稲沢市産業会館 会議室です、開催時間10時～16時(昼1時間休み)

月	日	曜日	指導員	税理士	出向役員	指導内容
1月	7日	水	大宮・小出・柴田		西	源泉事務
	9日	金	荻山・小出・山田		南	//
	13日	火	大宮・小出・山田	近藤先生	東	//
	16日	金	小出・山田・柴田	小崎先生	稲東	//
	19日	月	小出・柴田・荻山		稲西	//
2月	3日	火	大宮・小出・山田		西	確定申告
	9日	月	山田・柴田・荻山		南	//
	13日	金	小出・山田・柴田		東	//
	16日	月	小出・山田・柴田		稲東	//
	18日	水	大宮・小出・柴田		稲西	//

月	日	曜日	指導員	税理士	出向役員	指導内容
2月	20日	金	大宮・小出・荻山	小崎先生	西	確定申告
	24日	火	大宮・小出・山田		南	//
	26日	木	小出・山田・柴田	近藤先生	東	//
	27日	金	小出・山田・柴田		稲東	//
3月	2日	月	山田・柴田・荻山		稲西	//
	4日	水	大宮・小出・荻山		西	//
	6日	金	小出・柴田・荻山		南	//
	10日	火	大宮・小出・山田		東	//
	13日	金	大宮・小出・山田		稲東	//

※駐車場混雑時は路上駐車を避けていただき、商工会議所第2駐車場をご利用いただきますようよろしくお願いいたします。

【事務局連絡先】担当：佐久間、吉原 0587-81-5000

## 緊急時応急手当講習会

職場で、家庭で、大切な人が、突然倒れてしまったら…。救急車が来るまでの間、あなたに出来ることがあります。  
AEDを使った心肺蘇生法をはじめ、冬に多い様々な緊急時の対応方法を身につけましょう。

- 【日 時】令和8年1月15日(木)14時から16時まで  
【講 師】稲沢市消防本部消防職員  
【場 所】稲沢商工会議所 第1会議室  
【定 員】先着20名(1事業所2名以内)最低催行人員10名  
【費 用】無料  
【講習内容】緊急時に必要な応急手当  
(心肺蘇生法、AEDの使用法、ヒートショック、  
飲酒・餅などによる窒息事故などの対応方法)  
【申 込 み】令和8年1月13日(火)までにお申し込み下さい  
【備 考】当日は、動きやすい服装でご参加ください



～緊急時応急手当は、一度の講習会受講で身に着くものではありません。  
また方法も日々進化・発展しており、様々な機会に定期的な受講をおすすめします～

こちらの二次元コードからお申込みください⇒



## 第172回日商簿記検定のご案内

第172回日商簿記検定を、令和8年2月22日(日)に実施いたします。日商簿記検定は、企業活動の根幹である「数字」を正しく理解し、経営状況や業務の流れを把握する力を養う資格です。経理担当者はもちろん、管理職や現場責任者にとっても、原価管理や収支意識の向上など、日々の業務に直結する知識として活用されています。

今回の試験は2級および3級の実施となり、1級の試験は行いません。人材育成や社内の業務力向上の一環として、ぜひ従業員の皆様に受験をご検討・ご推奨ください。受験を希望される方は、申込期間をご確認のうえ、期限内にお申し込みください。

### 試験日程・申込について

- 【試験日】令和8年2月22日(日)  
【実施級】2級・3級  
※1級の試験は実施しません  
【申込受付(窓口)】令和8年1月6日(火)～1月26日(月)  
(土・日・祝日の受付は行っておりません。)  
受付時間：9時～17時(稲沢商工会議所 窓口)  
【申込受付(インターネット)】  
令和8年1月6日(火)～1月23日(金)  
※24時間お申込み可能



## 稲沢商工会議所 公式SNS

当所セミナーやイベント情報を中心に発信しています！  
ぜひフォローをお願いします。



LINEは  
こちらから⇒



Instagramは  
こちらから⇒





会員紹介コーナー掲載事業所を募集しています。掲載希望の方は、稲沢商工会議所ホームページまたは、総務課 TEL:0587-815000 までお問い合わせください。

平穩無事な  
一年を願って。

令和8年 厄年の方 (厄年早見表)

十三参り	男・女	平成26年生 13歳
前厄	昭和61年生 41歳	平成15年生 24歳
本厄	同 60年生 42歳	同 14年生 25歳
後厄	同 59年生 43歳	同 13年生 26歳
前厄	平成7年生 32歳	平成21年生 18歳
本厄	同 6年生 33歳	同 20年生 19歳
後厄	同 5年生 34歳	同 19年生 20歳

令和8年 八方ふさがりの年変わり

昭和11年生	91歳	昭和20年生	82歳
昭和29年生	73歳	昭和38年生	64歳
昭和47年生	55歳	昭和56年生	46歳
平成2年生	37歳	平成11年生	28歳
平成20年生	19歳	平成29年生	10歳

令和8年 年祝表

年齢	61歳 昭和41年生
古希	70歳 昭和50年生
喜寿	77歳 昭和57年生
傘寿	80歳 昭和60年生
米寿	88歳 昭和68年生
卒寿	90歳 昭和70年生
白寿	99歳 昭和79年生

※年齢は数え年で表記しております。

**厄除は国府宮**  
受付時間/9:00~16:00(毎日)  
ご祈祷料金/7,000円~

**はだか祭 3月1日(日)**  
交通案内 名鉄国府宮駅より徒歩5分

会員紹介コーナー

国府宮

初詣

稲沢市国府宮神社

Instagram

金融支援 経営支援 で

地域事業者のみなさまをサポート！

資金繰りのこと、経営のことなど  
お気軽にご相談ください！

相談は無料です！

0120-454-754

AICHI GUARANTEE  
愛知県信用保証協会

地元で相談しやすい車屋

車々丸

新車・中古車 販売/買取

稲沢市福島町屋敷117-1

0587-50-6937

断熱性能・消臭効果・防音遮音効果

外壁塗装で  
人もペットも快適に

ハレビジョンズ

代表 岡田 健

稲沢市下津鞆掛町53

090-8738-8008

LWS:II

いつでも、誰でも、  
どんなときでも！

オーダースーツINFINITY TAILOR

〒492-8271 稲沢市稲沢町下田100番地2F

TEL:080-5130-9531

屋根・外壁・リフォーム工事・太陽光発電システム

ご相談は、当社にお任せ下さい！

株式会社 ルーテック・サクライ

〒492-8432 稲沢市中之庄半田町66番地

TEL:0587-32-2031(代表)

株ルーテック・サクライ

検索

当社キャラクター  
イーサ君

発行所：稲沢商工会議所 発行人：池戸賢治  
〒492-8525 稲沢市朝府町15-20 ☎(0587)81-5000  
印刷所：(株)塚本印刷 毎月1日発行

2026.1月号 No.628

“いざ”から買われる・広まる・未来のキーワード

金議所ニユース